

LENGUAJE MUSICAL

CUADERNO DE TEORÍA

MIGUEL ÁNGEL YÉBENES COBOS

3

¡PASO A PASO,
COMO EN CLASE!



Ediciones Sibelius

Índice

Unidad 1	Compases simples con denominador 8 Compás de 2/8, 3/8 y 4/8.	5
Unidad 2	Intervalos Repaso de la identificación y construcción de intervalos	8
Unidad 3	La tonalidad 1 Los grados tonales y modales	18
Unidad 4	La tonalidad 2 Identificación de armaduras	20
Unidad 5	La tonalidad 3 El relativo menor.	24
Unidad 6	La tonalidad 4 Construcción de armaduras.	26
Unidad 7	Variantes del modo menor Construcción e identificación de escalas naturales, armónicas, melódicas y dóricas.	29
Unidad 8	Compases simples con denominador 2 Compás de 2/2, 3/2 y 4/2.	39
Unidad 9	Grupos de valoración especial El dosillo, el cuatrillo y el seisillo	42
Unidad 10	El acorde tríada El acorde tríada y sus inversiones	44
Unidad 11	Indicaciones metronómicas. Equivalencias Equivalencias musicales y cambios de tempo.	46
Unidad 12	Compases simples y compuestos Cuadro resumen de los compases simples y compuestos vistos	49

Unidad 1: Compases simples.

Recordemos que denominamos **compases simples** a aquellos cuya unidad de pulso es una figura simple como puede ser la negra, corchea o blanca (sin puntillo) y su subdivisión es binaria. Además, son aquellos cuyo numerador en el indicador de compás es 2, 3 o 4.

En el primer nivel trabajamos los compases simples de $2/4$, $3/4$ y $4/4$, cuya unidad de pulso es la negra. En este tercer nivel vamos a conocer los compases de $2/8$, $3/8$ y $4/8$, todos ellos con una unidad de pulso de corchea.

El numerador de estos compases nos indica el número de partes así como la cantidad de figuras que entran en el compás; siendo **el 8, el denominador, el número que representa la corchea** según el valor relativo de las figuras siguiente:



En los compases simples, la unidad de pulso es una figura sin puntillo. Recordemos que la suma de sus unidades de pulso, nos resuelve la unidad de compás. Y, si dividimos la unidad de pulso según división natural, obtendremos la unidad de subdivisión.

No debemos confundir estos compases con los compuestos $6/8$, $9/8$ y $12/8$; aunque su denominador sea ocho, debemos fijarnos en el numerador para diferenciarlos.

Analicemos los tres compases:

2/8

El numerador 2 indica que tiene dos partes y que entran dos figuras en cada compás.

El denominador 8 indica el tipo de figura: la corchea.

Por tanto, en un compás de este tipo entran dos figuras de corchea o sus equivalencias como pueden ser una negra, cuatro semicorcheas, etc. La blanca y la redonda no tienen cabida en este compás. La división de las partes queda en dos: la corchea, la unidad de pulso, la negra la unidad de compás y la semicorchea la unidad de subdivisión. **Es un compás simple, binario, de subdivisión binaria.**

3/8

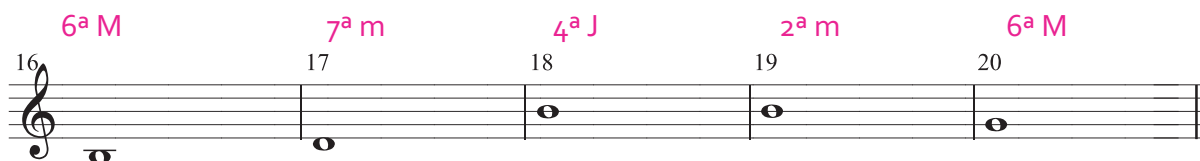
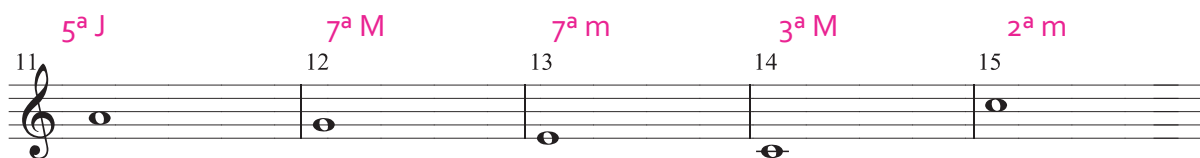
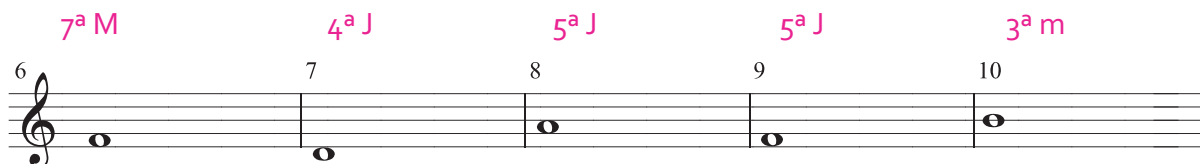
El numerador 3 indica que tiene tres partes y que entran tres figuras en cada compás.

El denominador 8 indica el tipo de figura: la corchea.

Por tanto, en un compás de este tipo entran tres figuras de corchea o sus equivalencias como pueden ser una negra con puntillo, seis semicorcheas, etc. La blanca y la redonda no tienen cabida en este compás. La división de las partes queda en tres: la corchea, la unidad de pulso, la negra con puntillo la unidad de compás y la semicorchea la unidad de subdivisión. **Es un compás simple, ternario, de subdivisión binaria.**

Unidad 2: Intervalos - ejercicios

5. Construye los siguientes intervalos **ascendentes**:

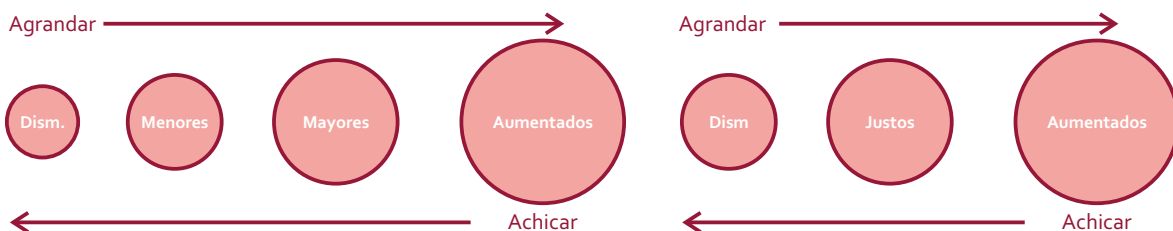


Pasos:

- Construye el intervalo numérico (cuida si es ascendente o descendente).
- Analiza el intervalo para conocer su especie.
- Si el intervalo necesita ser agrandado o achicado usa las alteraciones para ello.

Recuerda:

- Las 2ª y 3ª son Mayores sin semitonos. Son menores con 1 ST. No pueden ser justas.
- Las 4ª y las 5ª son Justas con 1 ST. No pueden ser Mayores o menores. Recuerda que entre las notas Fa y Si, cuando encontramos una 4ª es aumentada. Si es 5ª, disminuida. Son el denominado tritono.
- Las 6ª y 7ª son Mayores con 1 ST, menores con 2 ST. No pueden ser justas.
- Las 8ª son Justas con 2 ST. No pueden ser Mayores o menores.
- En las siguientes imágenes tienes los pasos para agrandar o achicar los intervalos:



Unidad 5: La tonalidad: El relativo menor.

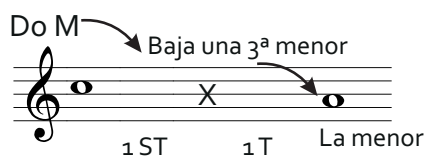
Los contenidos vistos en la unidad anterior corresponden para analizar las armaduras de las tonalidades mayores. ¿Qué ocurre con las tonalidades menores? Bien, debemos entender que en todo este sistema hay tonalidades mayores que comparten armadura con las tonalidades menores. Cada tonalidad mayor tiene lo que denominaremos como **relativo menor** y es ese relativo el que **comparte la misma armadura que el modo mayor**.

Para comprender mejor esto te planteo un ejemplo: piensa en dos hermanos, uno es mayor y otro es menor, pero ambos comparten los mismos padres. Pues con las tonalidades ocurre igual. Unas son mayores, otras menores pero comparten armaduras.

La cuestión es saber **qué tonalidad menor es la relativa del modo mayor**; para ello, debemos seguir los siguientes pasos:

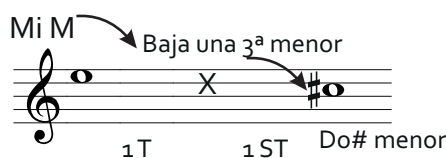
- Si nos encontramos en el **modo mayor** y **queremos saber su relativo menor**, debemos calcular **una 3ª menor descendente** o lo que es lo mismo una distancia de tercera con interválica de un tono y un semitono descendente. Si la distancia nos sale mayor de un tono y un semitono, debemos achicar la nota como si de un intervalo se tratase. Si hubiera que agrandar para tener el tono y medio, lo agrandaríamos igual que un intervalo. Cuidado, **el nombre de la tonalidad que te facilitan nunca puede ser cambiado, siempre modifica sobre la nota nueva**. El resultado es el relativo menor.

Observa el siguiente ejemplo:



En el ejemplo anterior, nos encontramos con la tonalidad de Do Mayor; para calcular su relativo menor, hemos bajado una tercera menor y como la distancia resulta un tono y medio, no hay que agrandar ni que achicar. Su relativo menor es La menor.

Veamos otro ejemplo:



En este caso, desde Mi Mayor, hemos bajado una tercera. La nota resultante es Do pero, de Mi a Do hay una distancia de dos tonos. Como sólo puede haber un tono y un semitono, le hemos puesto un sostenido al Do para achicar el intervalo. No podríamos ponerle un bemol al Mi porque entonces estaríamos hablando de otra tonalidad, Mi bemol mayor. Su relativo menor es Do# menor.

- Otra posible opción para calcular el relativo menor si tenemos la armadura es bajar tres notas desde la tonalidad mayor y si la nota que resulta aparece alterada en la armadura, debe ir alterada en el nombre sino no.
- Si queremos calcular el relativo mayor de una tonalidad menor, el procedimiento es el mismo pero al contrario. Subimos una 3ª menor (3 notas y calcular el tono y medio).

Unidad 7: Variantes del modo menor.

Debemos recordar que dentro de las escalas musicales podemos diferenciar entre escalas diatónicas, escalas cromáticas o incluso escalas pentáfonas o hexátonas que conoceremos en niveles posteriores.

Dentro de las escalas diatónicas, aquellas que se forman por intervalos de segunda sin repetir ninguna nota (a excepción de la octava), se clasifican varios subtipos, tanto en el modo mayor como en el menor.

Durante este nivel vamos a trabajar los subtipos de las escalas menores que vamos a denominar variantes del modo menor. Son cuatro:

1. Tipo, escala natural:

Es una escala que mantiene las alteraciones propias de su armadura sin alterar ningún grado. Es la que tomaremos de referencia para construir el resto de escalas. Observa el siguiente ejemplo de La menor:

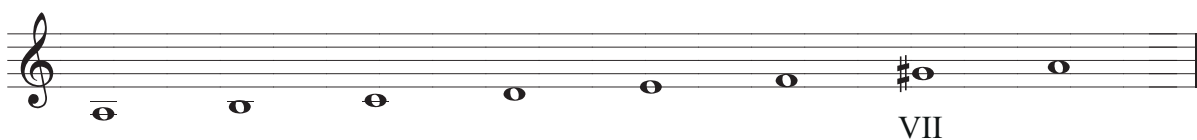


Observa este otro ejemplo con la tonalidad de Re menor (recuerda que es el relativo menor de Fa Mayor y tiene un bemol en el Si):

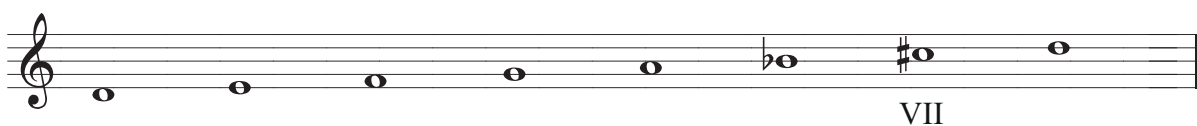


2. Tipo, escala armónica:

Es el tipo de escala que más se utiliza. Se caracteriza por tener una sonoridad oriental. Se construye partiendo de una escala menor natural y se le altera el VII ascendentemente un semitono. Observa el ejemplo en la escala de La menor:



Si realizamos otro ejemplo de escala armónica sobre la tonalidad de Re menor, quedaría así:



4 2

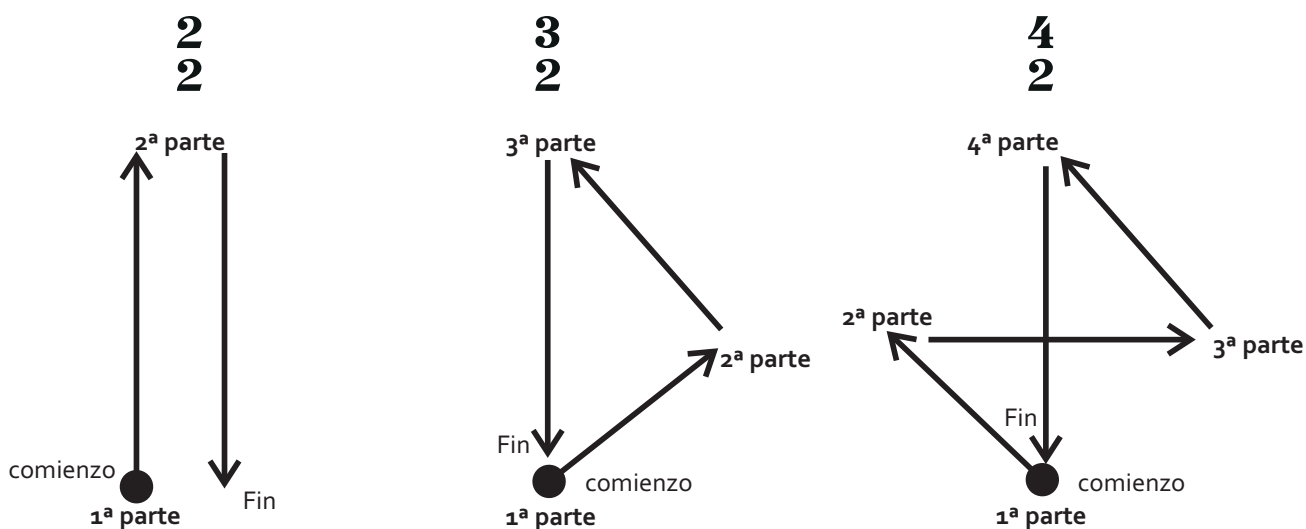
El numerador 4 indica que tiene cuatro partes y que entran cuatro figuras en cada compás.

El denominador 2 indica el tipo de figura: la blanca.

Por tanto, en un compás de este tipo entran cuatro figuras de blanca o sus equivalencias como pueden ser dos redondas, ocho negras, etc. La división de las partes queda en cuatro: la blanca, la unidad de pulso, la cuadrada (dos redondas) la unidad de compás y la negra la unidad de subdivisión. **Es un compás simple, cuaternario, de subdivisión binaria.**

Estos compases podemos marcarlos con la mano de la misma forma que el 2/4, 3/4 y 4/4 respectivamente.

La forma de marcarlos si pensamos en la unidad de pulso (blanca) sería:



Al ser compases que abarcan figuras de mayor duración que la negra como unidad de pulso, se aconseja subdividir para entender bien los ritmos.

Al igual que en otros compases, la forma de marcar estándar es la que os muestro en los gráficos anteriores pero en función de las líneas melódicas y el fraseo que desee conducir el director de una agrupación musical, puede cambiar la forma de marcarlo.

Es importante conocer de cada compás un análisis de sus unidades de pulso, unidades de compás, el tipo de subdivisiones y la figura de la unidad de subdivisión como vimos en niveles anteriores con los compases simples y compuestos. En el siguiente cuadro podrás ver resumido todo esto gráficamente: