

# LENGUAJE MUSICAL

## CUADERNO DE TEORÍA

MIGUEL ÁNGEL YÉBENES COBOS



**¡PASO A PASO,  
COMO EN CLASE!**



Ediciones Si bemol



# Índice

<b>Unidad 1</b>	<b>Notación musical de altura</b> Pentagrama, líneas adicionales, notas musicales y claves . . . . .	5
<b>Unidad 2</b>	<b>Notación musical de duración</b> Figuras y silencios musicales . . . . .	9
<b>Unidad 3</b>	<b>El pulso y el ritmo</b> El acento musical . . . . .	14
<b>Unidad 4</b>	<b>El pulso y las figuras musicales</b> El pulso . . . . .	15
<b>Unidad 5</b>	<b>Símbolos de prolongación del sonido</b> El puntillo, ligadura de unión y expresión y el calderón . . . . .	17
<b>Unidad 6</b>	<b>Normas de escritura musical</b> Normas de escritura para las plicas, puntillo, corchetes, ligaduras, etc . . . . .	19
<b>Unidad 7</b>	<b>El compás</b> Líneas divisorias, compases simples, indicador y marcación de compases . . . . .	21
<b>Unidad 8</b>	<b>Terminología de expresión</b> Términos de expresión, movimiento y dinámica . . . . .	37
<b>Unidad 9</b>	<b>Anacrusa y cambios de acentuación</b> La anacrusa, la síncopa y el contratiempo . . . . .	39
<b>Unidad 10</b>	<b>Símbolos de repetición</b> Repetición de compás, casillas de repetición, símbolos de llamada . . . . .	41
<b>Unidad 11</b>	<b>Intervalos</b> El tono y el semitono . . . . .	43
<b>Unidad 12</b>	<b>Intervalos y alteraciones musicales</b> Las alteraciones musicales y su influencia en el sistema interválico . . . . .	45
<b>Unidad 13</b>	<b>Enarmonías</b> Las notas enarmónicas . . . . .	49
<b>Unidad 14</b>	<b>La tonalidad</b> La escala, tipos de escalas y grados de la escala . . . . .	52
<b>Unidad 15</b>	<b>Grupos de valoración especial: el tresillo</b> El tresillo . . . . .	54
<b>Unidad 16</b>	<b>Análisis de grupos rítmicos</b> Resumen sobre equivalencias de las figuras vistas en este nivel . . . . .	55

## Unidad 1: Notación musical.

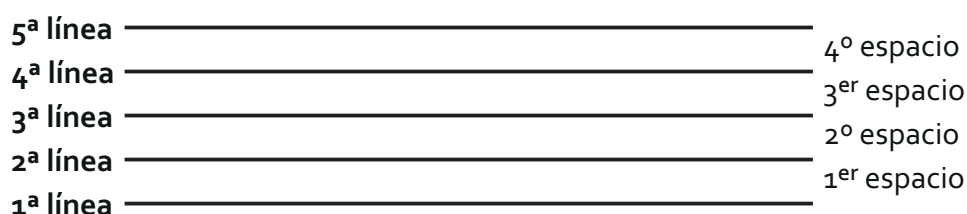
Llamamos notación musical al conjunto de símbolos que representan de manera escrita el sonido en todas sus cualidades. Para comprender las cualidades, debemos saber que el sonido es el resultado de un conjunto de vibraciones que se producen entre cuerpos elásticos; estas vibraciones, generan unas ondas que se propagan por diversos medios como el gaseoso o el sólido. Generalmente, se propagan a través del aire y llegan hasta nuestro cerebro que las percibe, ordena y nos hace comprenderlas.

Estas ondas que percibimos podemos distinguirlas gracias a las siguientes características o cualidades propias del sonido:

- **La altura:** es una cualidad que nos permite distinguir si el sonido es grave o es agudo.
- **La duración:** es una cualidad que nos indica cuándo comienza el sonido y hasta cuándo se prolonga.
- **La intensidad:** cualidad que distingue entre sonidos que se emiten con mayor o menor fuerza. Diferencia entre sonidos que suenan fuertes o débiles.
- **El timbre:** esta cualidad nos facilita distinguir sonidos que puedan tener igual altura, duración e intensidad. De esta forma podemos diferenciar los distintos instrumentos musicales o voces humanas, entre otros objetos o seres que emitan sonido, aunque estén realizando la misma altura, intensidad y duración.

### Notación de altura:

La notación de altura son los símbolos que nos indican cómo de agudo o grave es el sonido, para poder representar esos símbolos vamos a utilizar el pentagrama, que es donde escribiremos las notas y el resto de símbolos musicales. El pentagrama, está formado por cinco líneas y cuatro espacios que se enumeran de abajo hacia arriba.



## Unidad 2: Notación musical.

### Notación de duración:

La notación de duración sirve para representar sobre el pentagrama la cualidad de la duración, es decir, cuánto debe durar el sonido. Para representar la duración de los sonidos, debemos hablar de las figuras musicales: símbolos que junto con las notas, indican la duración de los sonidos.

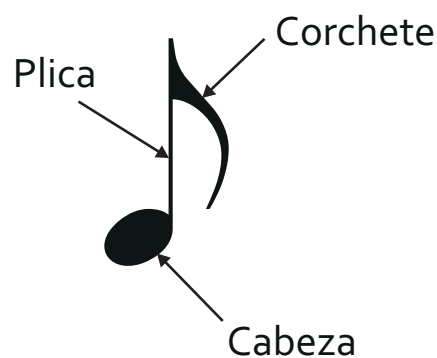
Cada figura musical tiene distinta duración, siendo la de mayor duración la redonda y la de menor duración la semifusa. También existen otras figuras de mayor duración que la redonda como son la cuadrada o breve y dos de menor duración que la semifusa que son la garrapatea y semigarrapatea. Estas figuras no se suelen utilizar con frecuencia.



Observa cada una de las figuras y cómo se diferencian unas de otras:

Para poder diferenciar con facilidad cada una de las figuras, es necesario conocer cada una de sus partes: la plica, la cabeza y el corchete.

Todas las figuras tienen cabeza. La redonda y la blanca también la tienen pero no aparece sombreado su interior. Excepto la redonda, todas las demás figuras tienen plica y desde la corchea hasta la semifusa son las que tienen corchete. Si os fijáis, la corchea tiene un corchete, la semicorchea dos, la fusa tres y la semifusa cuatro.



*Partes de una figura musical*

Cada una de las figuras tiene un valor que indica su duración. Para entender mejor sus equivalencias debemos seguir el valor relativo de las figuras y la numeración 1, 2, 4, 8, 16, 32 y 64. Estos números indican la cantidad de figuras que equivale la figura que tomemos como unidad. El resto de números, se resuelven calculando el doble de la cifra anterior para obtener las siguientes figuras.

## Unidad 4: El pulso y las figuras musicales - ejercicios

1. Indica cuantos pulsos de negra contienen las siguientes figuras:











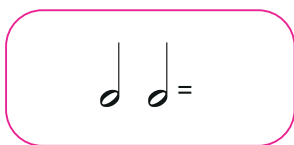





2. Une con flechas las figuras musicales siguientes con sus equivalencias en pulso de negra.



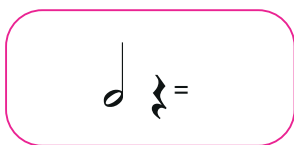
Cuatro pulsos de negra



Seis pulsos de negra



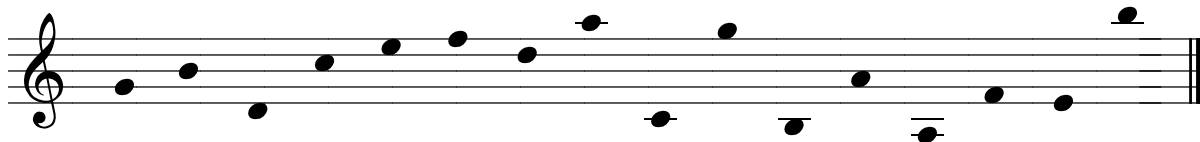
Tres pulsos de negra



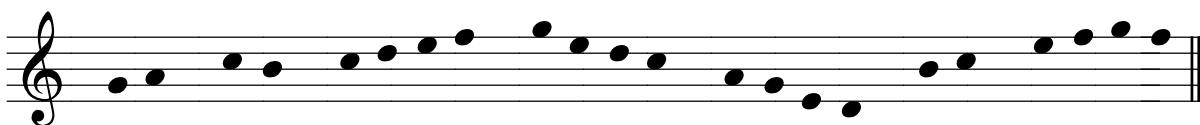
Cinco pulsos de negra

## Unidad 6: Normas de escritura musical - ejercicios

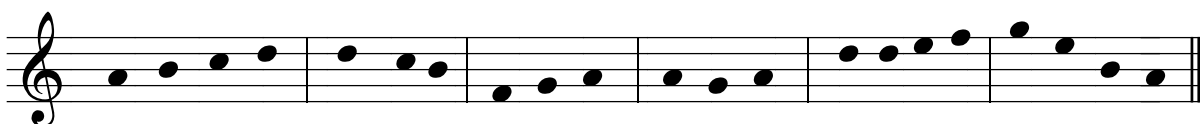
1. Convierte las notas que te facilito a continuación en negras colocándole la plica de manera correcta.



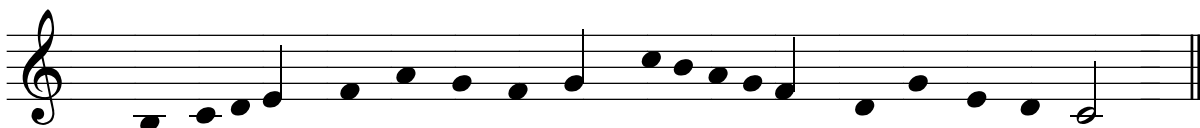
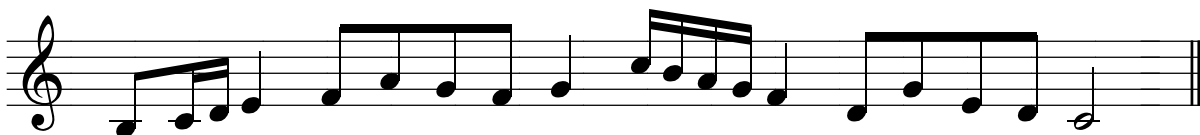
2. Convierte las notas que te facilito en corcheas. Debes unir las según proximidad mediante un único corchete. Pueden salir grupos de dos corcheas o de cuatro. Recuerda que las plicas también debes colocarlas según corresponda.



3. Une las siguientes figuras que aparecen individuales mediante corchetes. Cuida la diferencia de corchetes según el tipo de figura que te facilito. Recuerda respetar la dirección de las plicas.



4. En el siguiente pentagrama tienes figuras unidas mediante corchetes, elimina la agrupación y escribe individualmente cada figura. Recuerda respetar la dirección de las plicas y los corchetes de las figuras.



## Unidad 7: El compás - ejercicios

1. Completa los siguientes compases según sea necesario:

The exercise consists of 21 numbered staves in 2/4 time. Each staff contains a partial measure or two measures with missing notes or rests, indicated by blank space or a slash. The exercise is designed for students to complete the measures based on the 2/4 time signature.

Recuerda:

o El compás es un 2/4, en cada pulso entra una negra (1 pulso) y la unidad de compás (figura que completa el compás) es la blanca (2 pulsos). Primero observa los pulsos que faltan por completar y luego elige qué figura/s lo completa.

o No olvides colocar las plicas y las cabezas correctamente.

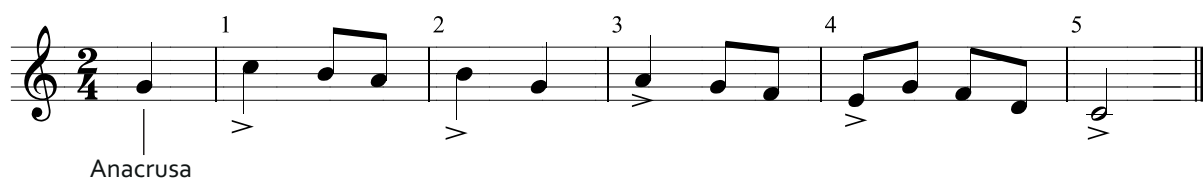
o Puedes usar algunas de las figuras que te facilito con su equivalencia en pulsos de negra que puedan tener cabida:

= 1 pulso	= 2 pulsos	= 1 pulso	= 1 pulso
= 1 pulso	= 1/2 pulso	= 1 pulso	= 1 pulso
= 2 pulsos	= 1 pulso	= 3 pulsos	= 4 pulsos

## Unidad 9: Anacrusa y cambios de acentación.

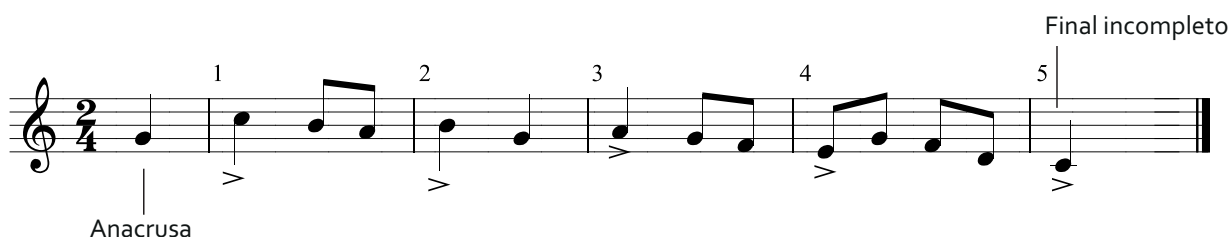
En ocasiones podemos encontrar el **primer compás de la pieza musical incompleto**. Esto se denomina **anacrusa** y sucede cuando una o un grupo de notas carecen del acento (parte fuerte del compás); y, **comienzan en parte o fracción débil**. Al ser un compás incompleto, no se cuenta como primer compás sino que cuando ya comienza la parte acentuada (parte fuerte del compás siguiente), ya empezamos a contar como primer compás.

Observa el siguiente ejemplo en el que el primer compás (no se numera) se encuentra incompleto; cuando cae en parte fuerte del siguiente compás ya comenzamos a numerar:



Podemos encontrar con frecuencia que las piezas musicales que comienzan con una anacrusa pueden tener el último compás incompleto; de esta forma, completa y complementa el compás final con el del principio que se encontraría incompleto.

Observa el siguiente ejemplo:



La música puede ser alterada en cuanto a la relación de los ritmos y los acentos que hemos aprendido; para ello, existen **la síncopa y el contratiempo que son cambios en la acentuación de los compases**.

Comprenderemos mejor este contenido si recordamos el ejemplo que hicimos con las palabras cuando comenzamos a estudiar lo que era el acento. Si por ejemplo a la palabra árbol le modificamos el acento y se lo colocamos al final, "arból", pierde todo el sentido. Pues bien, en música es algo parecido, los acentos se desplazan pero no da la sensación de que el sentido se pierda sino que se crea una sonoridad y ritmo diferente, creando riqueza y variedad en la música.



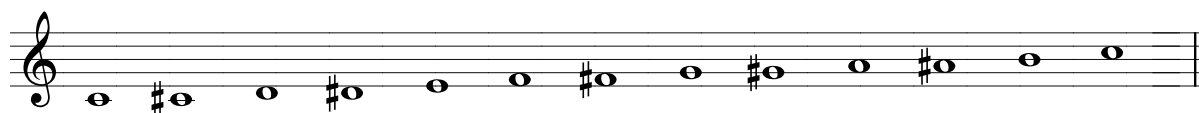
## Unidad 14: La tonalidad.

Cuando comenzamos a estudiar música, nos enseñan un conjunto de sonidos ordenados ascendente o descendente que llamamos notas musicales. Estos sonidos forman lo que vamos a denominar como **escala; un conjunto de siete sonidos con un octavo que repite al primero**. La primera nota es la que da nombre a la escala. Por ejemplo:

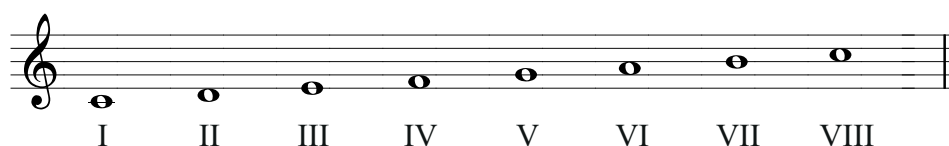


En la escala anterior, comenzamos en Do y terminamos en Do; hemos formado una escala de Do. Si comenzásemos en Re y terminásemos en Re, sería la escala de Re y así con todas las notas.

Las escalas pueden ser de varios tipos: **diatónicas si cada nota sólo figura una vez** (a excepción de la octava nota que si se puede repetir); La escala anterior de Do es diatónica. El otro tipo sería **cromática, cuando aparecen las notas repetidas con sus alteraciones** (sostenidos en ascendente, bemoles en descendente) a excepción de las distancias de semitono que aparecen sin alterar. En la siguiente imagen se muestra un ejemplo de escala cromática:



Como comentábamos más arriba, la nota que da nombre a la escala es la primera de la misma. Esa nota la vamos a denominar **tónica y es el sonido que da nombre a la escala y que también crea relaciones con el resto de notas de la escala**. Partiendo de esta primera, el resto, las vamos a numerar hasta la octava con números romanos quedando de la siguiente manera:



Cada número romano se denomina grado (primer grado (I), segundo grado (II), etc) y además tiene un nombre que especifica la función de cada grado en la escala. El primero que da nombre a la escala hemos dicho que se denomina Tónica, el octavo como repite la nota es tónica de nuevo y el resto los puedes ver en la siguiente tabla:

Debemos dominar cada grado de la escala y con qué nota corresponde según la escala en la que estemos.

Todo este conjunto de conceptos y las escalas es lo que conforma, entre otros, el mundo de la tonalidad en el que profundizaremos en niveles posteriores.

Grado	Nombre del grado
I	Tónica
II	Supertónica
III	Mediante
IV	Subdominante
V	Dominante
VI	Submediante o superdominante
VII	Sensible