

## ÍNDICE

<b>La negra y su silencio</b>	<b>6</b>
<b>La corchea</b>	<b>7</b>
<b>La blanca y su silencio</b>	<b>8</b>
<b>Ritmo binario 2/4 (pulso fuerte-débil)</b>	<b>9</b>
<b>El puntillo aplicado a la blanca</b>	<b>21</b>
<b>Compás de <math>\frac{3}{4}</math></b>	<b>21</b>
<b>Compás de 4/4, la redonda</b>	<b>27</b>
<b>Silencio de corchea en fracción débil</b>	<b>28</b>
<b>La ligadura aplicada a la blanca</b>	<b>31</b>
<b>La ligadura aplicada a la negra</b>	<b>33</b>
<b>El puntillo aplicado a la negra</b>	<b>37</b>
<b>La síncopa</b>	<b>41</b>
<b>Silencio de corchea en fracción fuerte, nota a contratiempo</b>	<b>45</b>
<b>La semicorchea</b>	<b>47</b>
<b>Compás de 6/8</b>	<b>52</b>
<b>Clave de Fa en 4ª línea</b>	<b>55</b>

### **COMPENDIO DE TEORÍA** **75**

<b>Lección 1:</b>	<b>Lenguaje musical, música, solfeo, pentagramas,</b>	
	<b>líneas adicionales y notas</b>	<b>75</b>
<b>Lección 2:</b>	<b>Figuras y silencios o pausas</b>	<b>76</b>

<b>Lección 3:</b>	<b>Claves</b>	<b>77</b>
<b>Lección 4:</b>	<b>Compás, líneas divisorias y doble barra</b>	<b>78</b>
<b>Lección 5:</b>	<b>Signos de prolongación y de repetición</b>	<b>80</b>
<b>Lección 6:</b>	<b>Síncopas, notas a contratiempo, intervalos, tono y semitono</b>	<b>82</b>
<b>Lección 7:</b>	<b>Escalas y alteraciones</b>	<b>83</b>
<b>Lección 8:</b>	<b>Aire o movimiento, matices</b>	<b>84</b>
<b>Lección 9:</b>	<b>Signos de acentuación</b>	<b>85</b>
<b>Lección 10:</b>	<b>Semifrase, frase. La forma musical</b>	<b>87</b>

**LA CORCHEA :** 



**NOTA NUEVA**



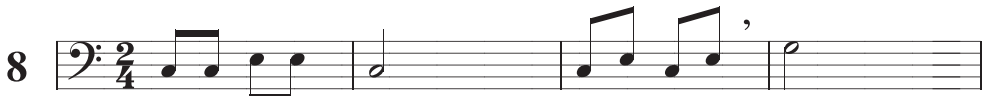
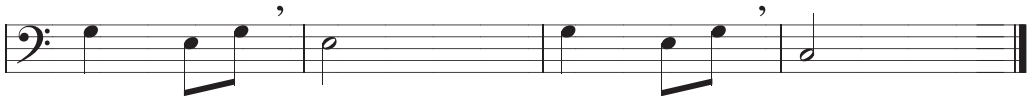
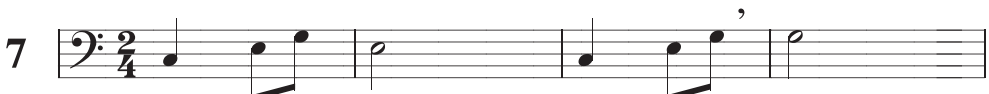
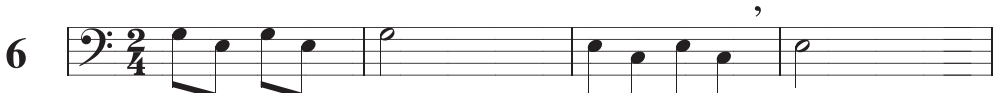
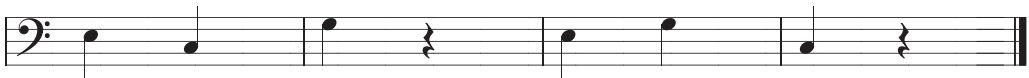
Do



EL PUNTILLO APLICADO A LA NEGRA



NOTA NUEVA



# COMPENDIO TEÓRICO DE LAS MATERIAS TRATADAS EN EL CURSO

## LECCIÓN 1

### LENGUAJE MUSICAL. MÚSICA. SOLFEO. PENTAGRAMA. LÍNEAS ADICIONALES. NOTAS.

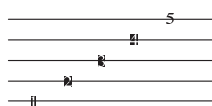
**Lenguaje musical** Es la facultad que tiene el ser humano de expresarse por medio de los sonidos; ello conlleva el estudio de los elementos constitutivos de la obra musical.

¿**Qué es Música?** Es el arte de combinar los sonidos y el ritmo de modo que agraden al oído.

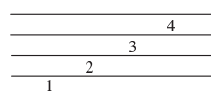
¿**Qué es Solfeo?** Es un método para aprender a leer y entonar los distintos signos musicales.

¿**Qué es Pentagrama?** Es el conjunto de cinco líneas rectas y cuatro espacios donde se escriben los signos musicales. Tanto las líneas como los espacios se cuentan de abajo a arriba.

EJEMPLO:



Líneas

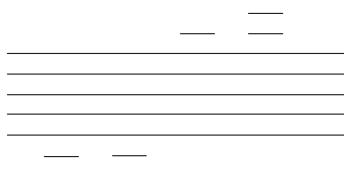


Espacios

¿**Qué son Líneas adicionales?** Son unas líneas cortas paralelas al pentagrama que se colocan encima o debajo de éste.

¿**Para qué sirven?** Para colocar las notas demasiado graves o agudas.

EJEMPLO:



¿**Qué son Notas?** Son los principales signos usados para escribir la música y representar los sonidos.

**Número y nombre de las Notas.** Las notas son siete:

- En sentido ascendente (de abajo a arriba): DO, RE, MI, FA, SOL, LA, SI.
- ∴ En sentido descendente (de arriba a abajo): SI, LA, SOL, FA, MI, RE, DO.

### ¿Qué significa compás de 4/4?

- Compás cuaternario.
- Tiene cuatro partes.
- :: La negra ocupa una parte y la redonda un compás.
- Se marca abajo, izquierda, derecha y arriba.

Este compás se representa también con la letra C, y se denomina Compasillo.

### Compases compuestos.

#### ¿Qué significa compás de 6/8?

- Compás binario.
- :: Tiene dos partes.
- La corchea ocupa un tercio, la negra con puntillo una parte y la blanca con puntillo un compás.
- :: Se marca abajo y arriba.

**NOTA:** Estos compases serán tratados más ampliamente en el próximo curso.

## LECCIÓN 5

### SIGNOS DE PROLONGACIÓN. SIGNOS DE REPETICIÓN.

¿Qué son **Signos de prolongación**? Son signos que prolongan la duración de las figuras.

¿Qué es **Ligadura**? Es una línea curva que une dos o más notas del mismo nombre y altura de sonido, sumando el valor de las figuras unidas.

EJEMPLO:

